



Favoriser la biodiversité en grandes cultures Bio

Bilan et conseils issus des diagnostics effectués sur les fermes du réseau Bio CVL (2021-2022)

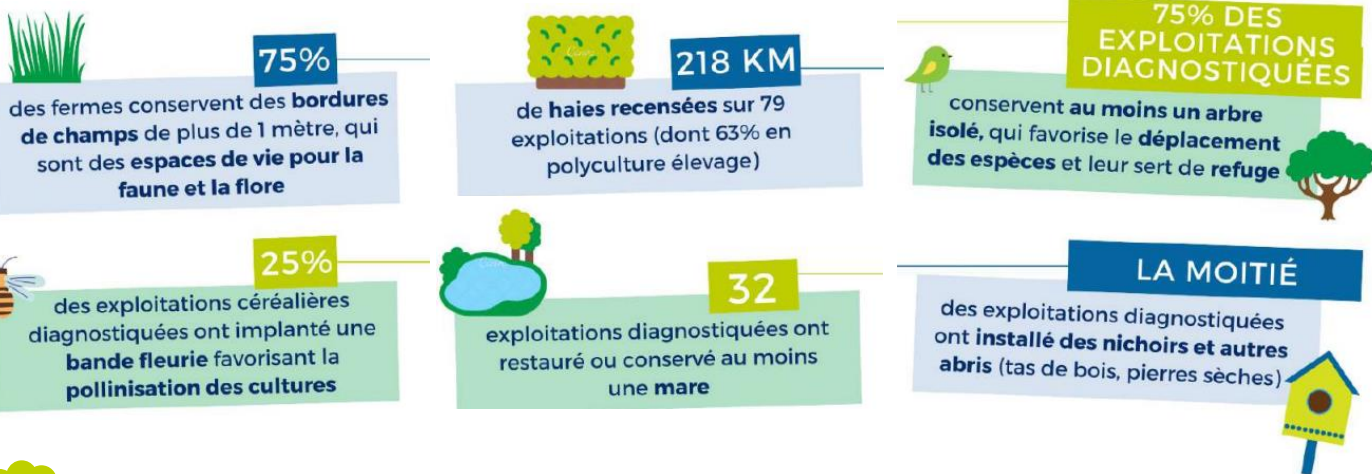
17 fermes diagnostiquées
Surface totale : 3 132 hectares
Surface moyenne / ferme : 184 hectares

Le diagnostic biodiversité-action de Solagro réalisé sur 17 fermes en grandes cultures du réseau est basé sur 80 indicateurs qui permettent de caractériser :

- l'environnement de la ferme au travers des infrastructures agroécologiques
- Les impacts des pratiques agricoles
- Les facteurs sociaux-économiques de la ferme

L'objectif → Définir le potentiel d'accueil de la biodiversité de la biodiversité sur les fermes, évaluer les améliorations possibles.

Quelques chiffres issus des 81 diagnostics toutes filières confondues



Les milieux semi-naturels présents sur les fermes en GC bio du réseau

Infrastructure agro-écologique	Occurrence sur les fermes (/17 fermes)
Haies	16
Lisières de bois, bosquets	14
Bordures de champs	13
Fossés, cours d'eau	11
Arbres isolés	11
Alignements d'arbres/agroforesterie	8
Mares	6
Bandes tampons	6
Jachères fixes	5
Jachères faune sauvage	3
Jachères mellifère	2
Vergers hautes tiges	1
Zones herbacées en défens	1

94% des fermes diagnostiquées en GC ont implanté ou conservé des haies

Les pratiques favorables dans le cahier des charges AB



Les pratiques identifiées comme favorables sur les fermes du réseau

Diversité des cultures (10 en moyenne) et de l'assolement

+ durée de rotation > 5 ans

= diversité d'habitats sur le territoire, des couverts variés et répartis dans le temps...
+ fertilité des sols, activité biologique, limite l'installation d'adventices et des ravageurs



Taille des parcelles < 10ha + découpage parcellaire

= facilite la circulation des espèces, la diversité paysagère augmente les ressources et abris à proximité pour la faune et la flore, dont les auxiliaires
→ limite l'impact des ravageurs



La composition diversifiée et la forte présence d'inter-cultures

= abris et source de nourriture pour la faune à des périodes clés
+ Meilleure structuration des sols, stimulation de l'activité biologique, fixation d'azote, addition de matière organique



Mise en place de cultures associées

= la diversité de culture favorise une diversité de faune et flore sauvage
+ Meilleure gestion des ravageurs et maladies...

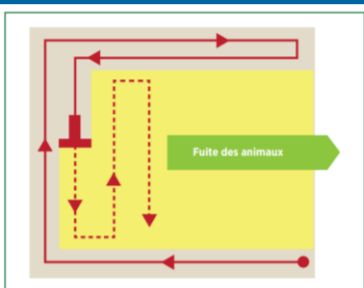
Bon suivi de la Matière Organique des sols et gestion appropriée des amendements et fertilisants

= favoriser l'activité biologique et limiter les fuites dans l'environnement qui affecte la biodiversité sauvage (entre autres)

Les pratiques à améliorer en général sur les fermes du réseau

La prise de précautions lors du broyage des engrais verts, fauchage de la luzerne

= pour limiter l'impact sur la faune, il convient de conserver des zones refuges quand cela est possible, de conserver une vitesse limitée (<10km/h) et d'intervenir d'abord avec un détournement partiel, puis en commençant soit par le centre de la parcelle, soit par un côté détourné pour minimiser le risque de piéger la faune



Agroforesterie = amélioration qualité des sols, protection climatique des cultures, conservation de la biodiversité et auxiliaires, stockage de carbone, production de bois



Réduction de la fréquence des labours en lien avec la réduction de travail du sol (chiffre)

= pour la conservation de la micro et macrofaune du sol et autres auxiliaires + pour la préservation des oiseaux nicheurs
Il s'agit ici de concilier impact direct sur la biodiversité et gestion des adventices sans herbicides, un équilibre difficile à trouver

Les aménagements identifiés comme favorables sur les fermes du réseau

La diversité des strates végétales présentes sur les exploitations

= C'est la diversité des milieux arborés et herbacés qui apportent refuges et sources de nourriture à la faune et la flore sauvage

9 auxiliaires / 10 ont besoin d'un milieu semi-naturel au cours de leur cycle de vie contre 3 ravageurs / 10

Bonne composition des haies

= Diversité d'espèces et présence des 3 strates (arborée, arbustive et herbacée) pour garantir l'expression de tous les services écosystémiques des haies



Les améliorations possibles sur les aménagements

Conservation des bordures de champs (chemins, routes...) > 1m de large

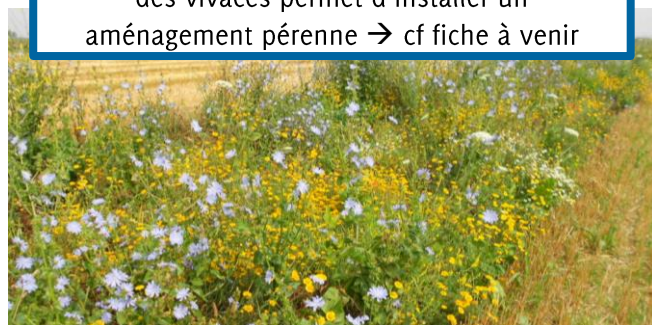


= milieu stable qui apporte refuge, pollen, nectar et graines à la faune

IL N'Y A PAS QUE DES ADVENTICES
80% de la flore présente sur une exploitation n'est jamais observée dans les parcelles

Composition des aménagements fleuris

= la diversité d'espèce permet une diversité de services aux auxiliaires. Une composition avec des vivaces permet d'installer un aménagement pérenne → cf fiche à venir



Broyage différencié et moyen de gestion des éléments herbacés dont les bordures

= En l'absence d'adventices problématiques pour les cultures → éviter d'entretenir entre avril et septembre

+ Un broyage > 15cm de haut permet d'éviter de mettre à nu le sol, préserve la flore prairiale et le matériel d'entretien

Au terme de 3 à 4 semaines, une herbe coupée à 15 cm n'est pas plus haute que celle coupée à 5 cm, les deux poussant dès lors au même rythme.



Périodes de gestion des éléments semi-naturels

Périodes d'entretien pour la préservation de la faune et la flore

