



Favoriser la biodiversité en maraichage Bio

Bilan et conseils issus des diagnostics effectués sur les fermes du réseau Bio CVL (2021-2022)

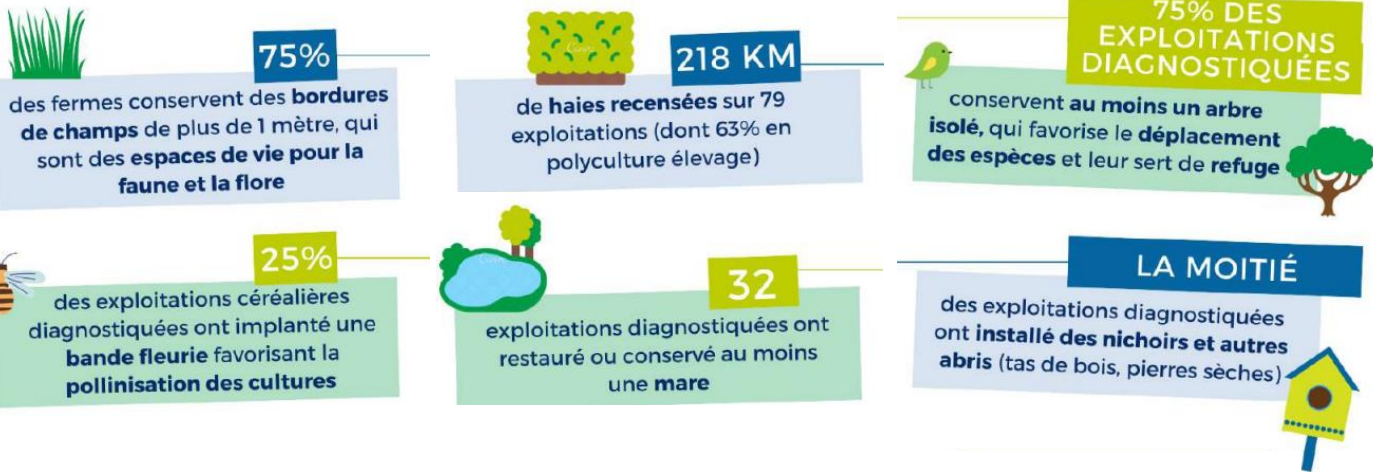
20 fermes diagnostiquées
Surface totale : 93 hectares
Surface moyenne / ferme : 4,9 hectares

Le diagnostic biodiversité-action de Solagro réalisé sur 20 fermes en maraichage du réseau est basé sur 80 indicateurs qui permettent de caractériser :

- l'environnement de la ferme au travers des infrastructures agroécologiques
- Les impacts des pratiques agricoles
- Les facteurs sociaux-économiques de la ferme

L'objectif → Définir le potentiel d'accueil de la biodiversité de la biodiversité sur les fermes, évaluer les améliorations possibles.

Quelques chiffres issus des 81 diagnostics toutes filières confondues



Les milieux semi-naturels présents sur les fermes en GC bio du réseau

Infrastructure agro-écologique	Occurrence sur les fermes (/20 fermes)
Haies	19
Bandes enherbées	14
Alignements d'arbres	9
Arbres isolés	9
Mares	8
Lisières de bois, bosquets	7
Zones herbacées mises en défens	5
Fossé, cours d'eau	4

90% des fermes diagnostiquées en maraichage ont implanté ou conservé des haies



Les pratiques favorables dans le cahier des charges AB

PAS D'ENGRAIS DE SYNTHÈSE

PAS D'UTILISATION DE PESTICIDES DE SYNTHÈSE

Les pratiques identifiées comme favorables sur les fermes du réseau

Diversité des cultures (10 en moyenne) et de l'assolement, petite taille de parcelles
 = diversité d'habitats, des couverts variés et répartis dans le temps, des zones d'interfaces favorables à la biodiversité...
 + fertilité des sols, activité biologique, limite l'installation d'adventices et des ravageurs



La composition diversifiée et la forte présence d'engrais verts
 = abris et source de nourriture pour la faune à des périodes clefs
 + Meilleure structuration des sols, stimulation de l'activité biologique, fixation d'azote, addition de matière organique

Diversité de lutte contre les ravageurs via de la PBI et la biodiversité fonctionnelle
 = limite les usages d'insecticides même naturels, eurs rémanences dans l'environnement et donc → limite l'impact sur les insectes non cibles (attention à l'impact des lâchés de certaines espèces sur les populations sauvages)



Les aménagements identifiés comme favorables sur les fermes du réseau

La diversité des strates végétales présentes sur les exploitations

= C'est la diversité des milieux arborés et herbacés qui apportent refuges et sources de nourriture à la faune et la flore sauvage

9 auxiliaires / 10 ont besoin d'un milieu semi-naturel au cours de leur cycle de vie contre 3 ravageurs / 10

Présence et composition diversifiée des bandes fleuries sous abris et en plein champs
 = nectar, pollen et proies de substitution pour les auxiliaires (cf fiche fermes pilotes).



Bonne composition des haies
 = Diversité d'espèces et présence des 3 strates (arborée, arbustive et herbacée) pour garantir l'expression de tous les services écosystémiques des haies



Aménagements pérennes sous les lignes d'eau
 = Diversité d'habitat, abris et ressources en nourriture toute l'année





Les améliorations possibles sur les aménagements

Conservation des bordures de champs (chemins, routes...) > 1m de large

= milieu stable qui apporte refuge, pollen, nectar et graines à la faune



IL N'Y A PAS QUE DES ADVENTICES
80% de la flore présente sur une exploitation n'est jamais observée dans les parcelles

Conservation de tas de bois et tas de pierres

= favorise une diversité d'insectes et de reptiles (parfois auxiliaires!)



Mise en place d'éléments aquatiques

= Favorise la biodiversité associée



Installation de nichoirs et perchoirs

= Favorise la présence d'avifaune auxiliaire

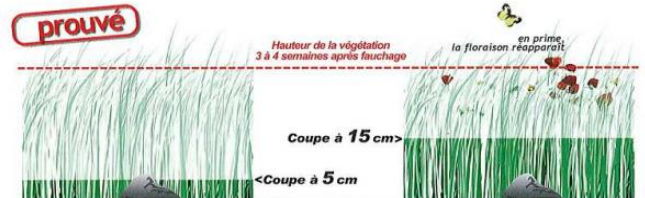


Broyage différencié et moyen de gestion des éléments herbacés dont les bordures

= En l'absence d'adventices problématiques pour les cultures → éviter d'entretenir entre avril et septembre

+ Un broyage > 15cm de haut permet d'éviter de mettre à nu le sol, préserve la flore prairiale et le matériel d'entretien

Au terme de 3 à 4 semaines, une herbe coupée à 15 cm n'est pas plus haute que celle coupée à 5 cm, les deux poussant dès lors au même rythme.



Périodes de gestion des éléments semi-naturels

Périodes d'entretien pour la préservation de la faune et la flore

